



# Oximo 40 Solar io

- FR** Notice
- DE** Anleitung
- NL** Handleiding



## VERTAALDE HANDLEIDING

Deze handleiding is geldig voor alle Oximo 40 Solar io motoren waarvan de verschillende versies in de huidige catalogus staan.

### INHOUD

---

<b>1. Informatie vooraf</b>	<b>26</b>	<b>3. Gebruik en onderhoud</b>	<b>34</b>
1.1. Toepassingsgebied	26	3.1. Op en Neer toetsen	34
1.2. Aansprakelijkheid	26	3.2. STOP functie	34
<b>2. Installatie</b>	<b>26</b>	3.3. Favoriete positie (my)	34
2.1. Montage	26	3.4. Extra afstellingen	34
2.2. Aansluitingen	28	3.5. Tips en adviezen voor het gebruik	34
2.3. In bedrijf stellen	29	<b>4. Technische gegevens</b>	<b>35</b>
2.4. Tips en adviezen voor de installatie	32		

### ALGEMENE INFORMATIE

---

#### Veiligheidsvoorschriften



##### **Gevaar**

Signaleert een gevaar welke de dood of een ernstig letsel tot gevolg zal hebben.



##### **Waarschuwing**

Signaleert een gevaar welke de dood of een ernstig letsel kan veroorzaken.



##### **Voorzichtig**

Signaleert een gevaar welke een licht of middelmatig letsel kan veroorzaken.



##### **Let op**

Signaleert een gevaar dat het product kan beschadigen of vernietigen.

## 1. INFORMATIE VOORAF

### 1.1. TOEPASSINGSGBIED

OXIMO40 motoren zijn ontworpen voor het aandrijven van alle rolluiktypes (met of zonder starre verbindingen en met of zonder stopper ...).

Het gemotoriseerd systeem moet geïnstalleerd worden door een erkende installateur van automatiseringssystemen in woningen, in overeenstemming met de instructies van Somfy en met de in het land van inbedrijfstelling geldende normen en met name met de norm voor rolluiken EN 13659.

### 1.2. AANSPRAKELIJKHEID

Voordat de motor geïnstalleerd en gebruikt wordt, moet **deze handleiding zorgvuldig** gelezen worden. Houd u altijd aan de aanwijzingen die in deze handleiding staan. Houd u ook altijd aan de gedetailleerde voorschriften die in het bijgevoegde document *Veiligheidsvoorschriften* staan.

**De motor moet geïnstalleerd worden door een erkende installateur van automatiseringssystemen in woningen in overeenstemming met de instructies van Somfy en de geldende regelgeving in het land van inbedrijfstelling.**

Elk gebruik van de motor buiten het hierboven beschreven toepassingsgebied is verboden. Hierdoor en door het niet opvolgen van de instructies die in deze handleiding en in het bijgevoegde document *Veiligheidsvoorschriften* staan, vervalt de aansprakelijkheid en de garantie van Somfy.

De installateur moet de klant informeren over de voorwaarden voor het gebruik en het onderhoud van de motor en moet hem/haar, na de installatie van de motor, de aanwijzingen voor het gebruik en het onderhoud, evenals het bijgevoegde document *Veiligheidsvoorschriften*, overhandigen. Elke dienst na verkoop aan de motor moet uitgevoerd worden door een professionele installateur van motoriserings- en huisautomatiseringssystemen.

Neem contact op met een Somfy-vertegenwoordiger of ga naar de website [www.somfy.com](http://www.somfy.com) in geval van twijfel bij de installatie van de motor of voor aanvullende informatie.

## 2. INSTALLATIE

### Waarschuwing



- De professionele installateur van motoriserings- en huisautomatiseringssystemen die de motor installeert moet **verplicht** de onderstaande richtlijnen volgen.
- Volg de in het land van installatie geldende normen en wetgeving.

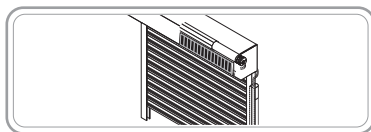


### Let op

- De motor niet laten vallen, aan schokken onderwerpen, doorboren of onderdompelen in vloeistof.
- Een apart bedieningspunt installeren voor elke motor.

### ① Installatievoorschriften:

De drie elementen van de set moeten aan dezelfde kant van het rolluik geïnstalleerd worden (Oximo 40 Solar io motor, zonnepaneel 3,2W SOLAR PANEL en Oximo WireFree Battery /12V NAKED BATTERY of Oximo WireFree Battery Stick).



## 2.1. MONTAGE

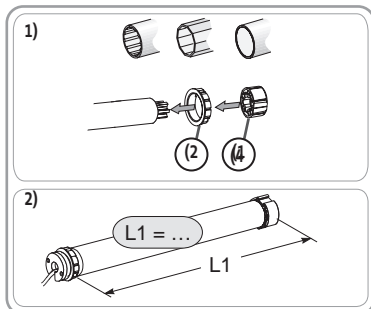
### 2.1.1. Voorbereiden van de motor

- ① Zorg ervoor dat de binnendiameter van de buis van het gemotoriseerd systeem groter is dan of gelijk is aan 37 mm.

1) Monteer de noodzakelijke accessoires voor het inbouwen van de motor in de oprolbuis:

- De adapter (a) en de meenemer (b) op de motor.

2) Meet de lengte (L1) tussen de binnenrand van de motorkop en het uiteinde van de meenemer.



### 2.1.2. Voorbereiden van de buis

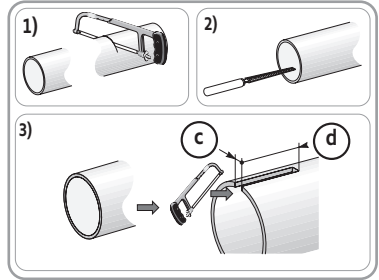
① De motor installeren in een ronde buis met een minimum dikte van 0,5 mm met een gladde binnenkant: geen lasnaden, felsranden, deuken, enz. aan de binnenkant van de buis.

1) Zaag de oprolbuis af op de gewenste lengte, afhankelijk van het te motoriseren systeem.

2) Verwijder de bramen en de splinters aan de oprolbuis.

3) Bij oprolbuisen met een gladde binnenzijde zaagt u een inkeping met de volgende afmetingen:

	c	d
∅ 40 x 1	6 mm	8,5 mm
∅ 40 x 1,5	7 mm	8,5 mm



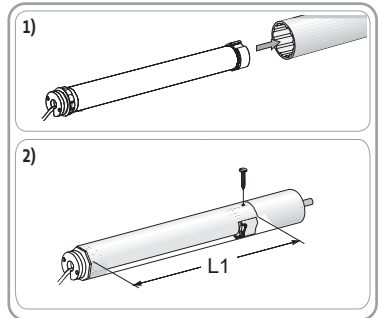
### 2.1.3. Montage van het geheel buis-motor

1) Schuif de motor in de oprolbuis.

Bij oprolbuisen met een gladde binnenzijde plaatst u de inkeping over de adapter.

2) De meenemer mag niet axiaal kunnen verschuiven om iedere beweging in de oprolbuis te voorkomen:

Ofwel door de oprolbuis vast te zetten op de meenemer met behulp van 4 parkerschroeven ∅ 5 mm of 4 stalen klinknagels ∅ 4,8 mm geplaatst tussen 5 mm en 15 mm van het buitenste einde van de meenemer, ongeacht het type oprolbuis.



#### Let op



De schroeven of klinknagels mogen alleen aan de meenemer worden vastgezet, en niet aan de motor.

### 2.1.4. Montage van het geheel buis-motor

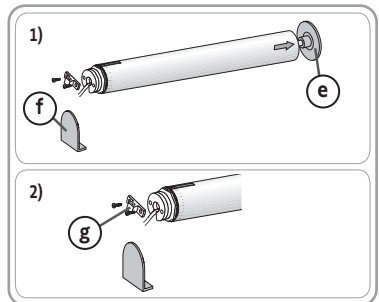
1) Monteer en bevestig het geheel buis-motor op de eindasteun (e) en op de motorsteun (f).

#### Let op



Controleer of het geheel buis-motor is vergrendeld op de eindasteun. Dit voorkomt dat het geheel buis-motor uit de bevestiging van de eindasteun schuift.

2) Schroef de adapter (g) die past bij het type van de steun, op de motorkop.

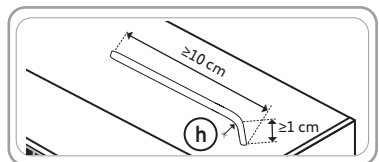


### 2.1.5. Plaatsen van de antenne

#### Let op



- Rol de antennendraad niet op en snijd hem niet af. Neem een buigstraal (h) in acht van minimaal 9 mm.
- Het uiteinde van de antennendraad van de motor moet minimum 10 cm uit de bovenbak van het rolluik komen en op 1 cm van metalen oppervlakken verwijderd zijn.



## 2.2. AANSLUITINGEN

### Voorzichtig



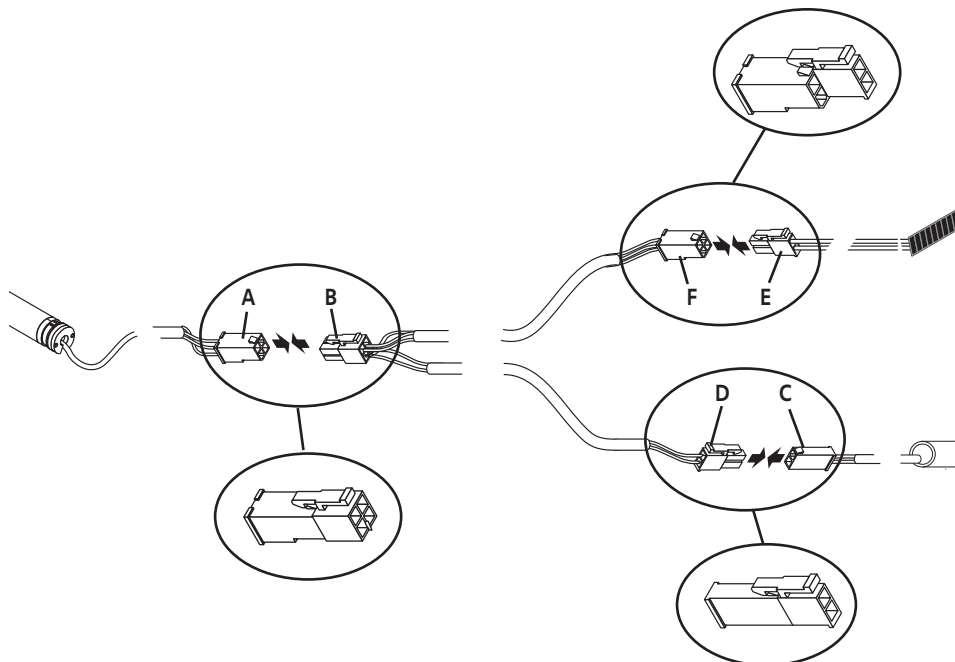
- Houd u aan de norm NF C 15-100 voor elektrische installaties.
- Om de elektrische veiligheid te garanderen, moet deze motor klasse III verplicht worden opgeladen door een ZLVS-voedingsbron (zeer lage veiligheidsspanning).

### Let op



- Kabels die door een metalen schot lopen, moeten beschermd en geïsoleerd worden door een doorvoerrubber of -huls.
- Bevestig de kabels zodat ze niet in contact kunnen komen met bewegende onderdelen.
- Als de motor buiten wordt gebruikt en de stroomkabel van het type H05-VVF is, moet u de kabel tegen UV-stralen beschermen door hem bijvoorbeeld in een kabelgoot te installeren.
- De kabel van de motor kan niet gedemonteerd worden. Stuur de motor in geval van beschadiging van de kabel terug naar de klantenservice.
- Zorg dat de voedingskabel van de motor toegankelijk blijft: deze moet makkelijk te vervangen zijn.
- Voor een goede ontvangst van het signaal mag de buitenantenne niet worden afgesneden.
- De kabels en de stekkers moeten beschermd zijn tegen het oprollen van het rolluik.
- Somfy adviseert de stekkers tussen de zijkap en de flens te plaatsen en de kabels te bevestigen aan de binnenkant van de rolluikkast.

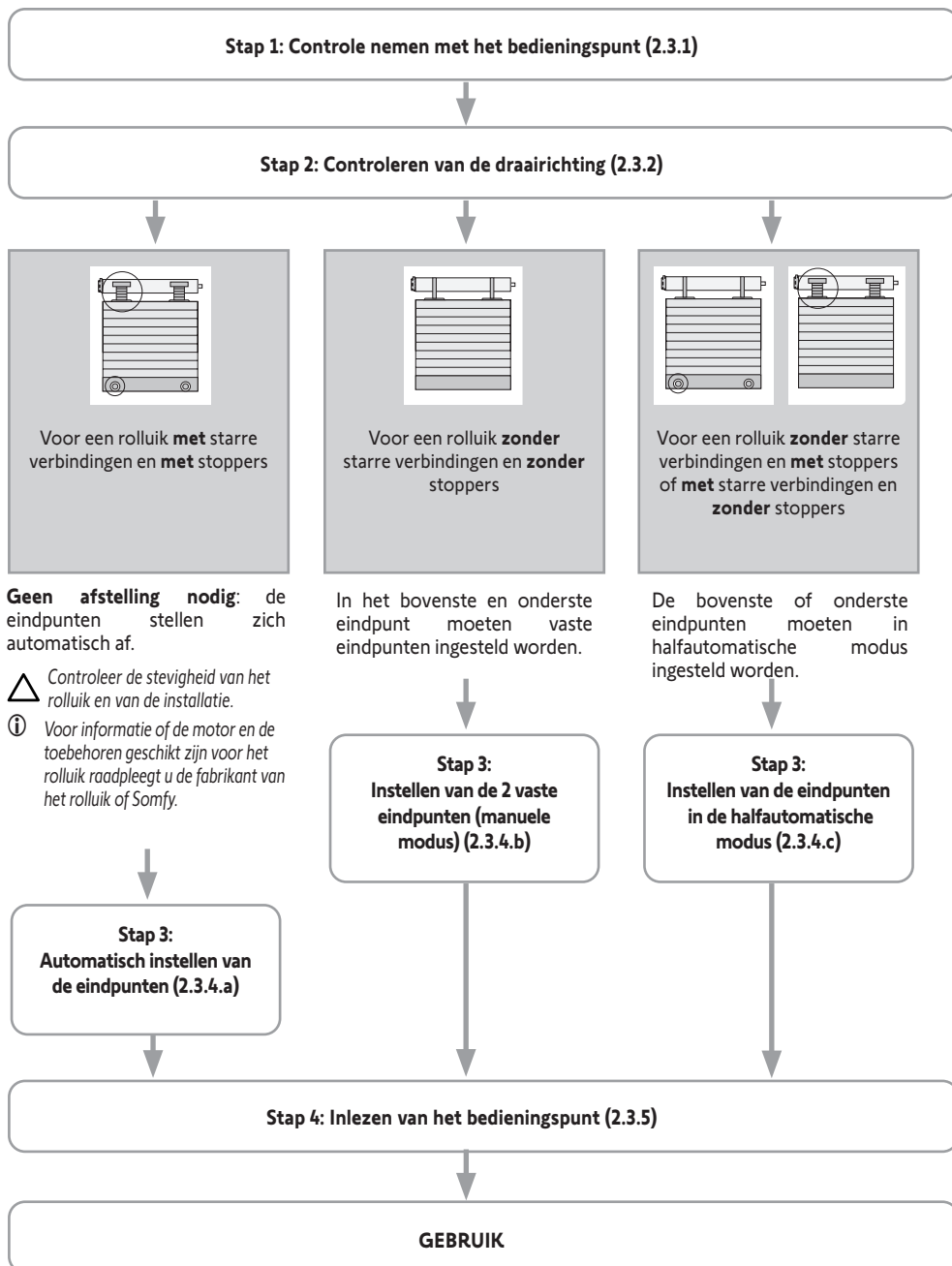
- 1) Sluit de 4-pins stekker van de motor (A) aan op de 4-pins stekker van de Y-vormige kabel (B).
- 2) Sluit de 2-pins stekker van de accu (C) aan op de 2-pins stekker van de Y-vormige kabel (D).
- 3) Sluit de 2-pins stekker van het zonnepaneel (E) aan op de 4-pins stekker van de Y-vormige kabel (F).



## 2.3. IN BEDRIJF STELLEN

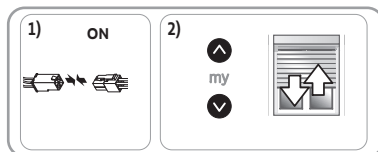
### Te volgen stappen

De afstelling van de eindpunten hangt af van het type rolluik:



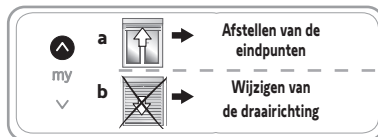
### 2.3.1. Controle nemen met het bedieningspunt

- 1) Sluit de motor aan (Zie 2.2. Aansluiting).
- 2) Druk de **Op** en **Neer** toetsen van het bedieningspunt tegelijkertijd in: Het gemotoriseerd systeem beweegt heen en weer (snel op en neer), het bedieningspunt wordt opgeslagen als voorkeuze in de motor.



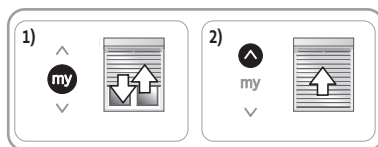
### 2.3.2. Controle van de draairichting

- 1) Druk op de **Op** toets van het bedieningspunt:
  - a) Als het gemotoriseerd systeem omhoog gaat (a), is de draairichting correct: Ga naar de paragraaf *Afstellen van de eindpunten*.
  - b) Als het gemotoriseerd systeem omlaag gaat (b), is de draairichting niet correct: Ga verder met de stap *Wijzigen van de draairichting*.



### 2.3.3. Wijzigen van de draairichting

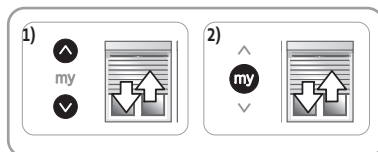
- 1) Druk op de **my** toets van het bedieningspunt totdat het gemotoriseerd systeem op en neer beweegt: De draairichting is gewijzigd.
- 2) Druk op de **Op** toets van het bedieningspunt om de draairichting te controleren.



### 2.3.4. Instellen van de eindpunten

#### Automatisch instellen van de eindpunten (2.3.4.a)

- 1) Druk tegelijkertijd op de **Op** en **Neer** toetsen van het bedieningspunt: Het gemotoriseerd systeem beweegt heen en weer (snel op en neer),
- 2) Druk op de **my** toets totdat het gemotoriseerd systeem op en neer beweegt.



#### Instellen van de 2 vaste eindpunten (manuele modus) (2.3.4.b)

① De eindpunten kunnen in willekeurige volgorde afgesteld worden.

- 1) Plaats het gemotoriseerd systeem in het gewenste bovenste eindpunt door op de **Op** toets te drukken.
- 2) Druk tegelijkertijd op de **my** en **Neer** toetsen totdat het gemotoriseerd systeem beweegt.

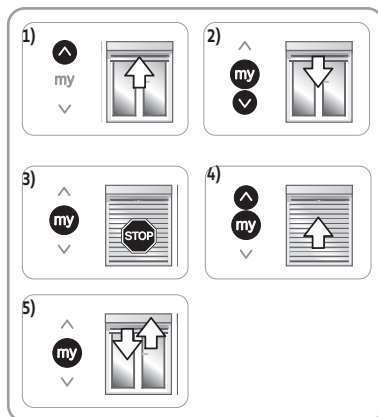
Het bovenste eindpunt is in het geheugen geprogrammeerd.

- 3) Druk op de **my** toets als het gemotoriseerd systeem het gewenste onderste eindpunt heeft bereikt. Stel eventueel het eindpunt van het gemotoriseerd systeem bij met de **Op** of **Neer** toetsen.

- 4) Druk tegelijkertijd op de **my** en **Op** toetsen totdat het gemotoriseerd systeem beweegt.

Het onderste eindpunt is in het geheugen geprogrammeerd. Het gemotoriseerd systeem gaat omhoog en stopt in het bovenste eindpunt.

- 5) Druk op de **my** toets totdat het gemotoriseerd systeem op en neer beweegt om de eindpunten te bevestigen. De eindpunten zijn opgeslagen.

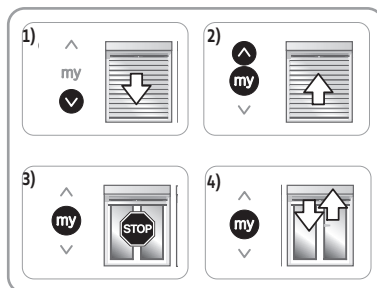




## Instellen van de eindpunten in de halfautomatische modus (2.3.4.c)

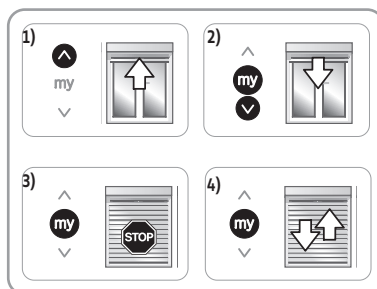
### Bovenste eindpunt automatisch afstellen, vast onderste eindpunt.

- 1) Plaats het gemotoriseerd systeem in het gewenste onderste eindpunt door op de **Neer** toets te drukken.
- 2) Druk tegelijkertijd op de **my** en **Op** toetsen totdat het gemotoriseerd systeem naar boven gaat, het onderste eindpunt is dan ingesteld.
- 3) Druk op de **my** toets om het gemotoriseerd systeem te stoppen.
- 4) Druk op de **my** toets totdat het gemotoriseerd systeem op en neer beweegt om de eindpunten te bevestigen.



### Vast bovenste eindpunt afstellen, onderste eindpunt automatisch instellen.

- 1) Plaats het gemotoriseerd systeem in het gewenste bovenste eindpunt door op de **Op** toets te drukken.
- 2) Druk tegelijkertijd op de **my** en **Neer** toetsen totdat het gemotoriseerd systeem naar beneden gaat, het bovenste eindpunt is dan ingesteld.
- 3) Druk op de **my** toets om het gemotoriseerd systeem te stoppen.
- 4) Druk op de **my** toets totdat het gemotoriseerd systeem op en neer beweegt om de eindpunten te bevestigen.



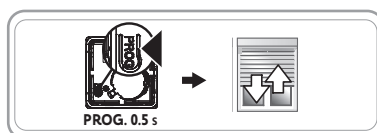
## 2.3.5. Opslaan van het bedieningspunt

De motor staat in de programmeermodus:

- Druk kort op de PROG toets van het bedieningspunt dat u wilt opslaan:

Het gemotoriseerd systeem beweegt op en neer: dit bedieningspunt is in de motor geprogrammeerd.

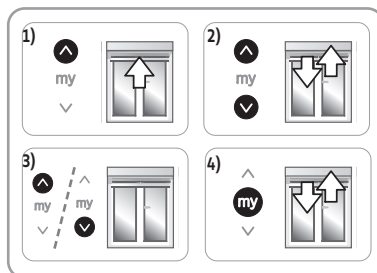
- ① Als de motor niet meer in de programmeermodus staat, voer stap 2.3.1 dan opnieuw uit voordat u stap 2.3.5 doet.



## 2.3.6. Aanpassen van de eindpunten (voor de vaste eindpunten)

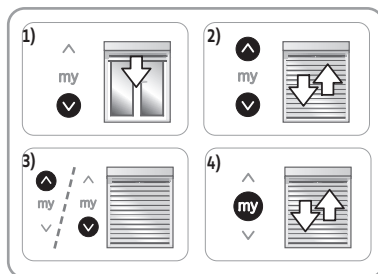
### Aanpassen van het bovenste eindpunt

- 1) Druk op de **Op** toets om het gemotoriseerd systeem in het aan te passen eindpunt te brengen.
- 2) Druk tegelijkertijd op de **Op** en **Neer** toetsen totdat het gemotoriseerd systeem heen en weer beweegt.
- 3) Druk op de **Op** of **Neer** toets om het gemotoriseerd systeem naar de nieuwe gewenste positie te verplaatsen.
- 4) Druk op de **my** toets totdat het gemotoriseerd systeem op en neer beweegt om het nieuwe eindpunt te bevestigen.



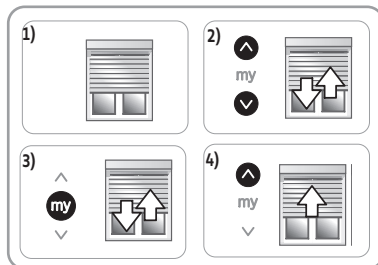
### Aanpassen van het onderste eindpunt

- 1) Druk op de **Neer** toets om het gemotoriseerd systeem in het aan te passen eindpunt te brengen.
- 2) Druk tegelijkertijd op de **Op** en **Neer** toetsen totdat het gemotoriseerd systeem heen en weer beweegt.
- 3) Druk op de **Op** of **Neer** toets om het gemotoriseerd systeem naar de nieuwe gewenste positie te verplaatsen.
- 4) Druk op de **my** toets totdat het gemotoriseerd systeem op en neer beweegt om het nieuwe eindpunt te bevestigen.



### 2.3.7. Wijzigen van de draairichting

- 1) Zet het gemotoriseerd systeem halverwege.
- 2) Druk tegelijkertijd op de **Op** en **Neer** toetsen totdat het gemotoriseerd systeem heen en weer beweegt.
- 3) Druk op de **my** toets van het bedieningspunt totdat het gemotoriseerd systeem op en neer beweegt: De draairichting is gewijzigd.
- 4) Druk op de **Op** toets om de draairichting te controleren.



## 2.4. TIPS EN ADVIEZEN VOOR DE INSTALLATIE

### 2.4.1. Vragen over het product?

Problemen	Mogelijke oorzaken	Oplossingen
Het gemotoriseerd systeem werkt niet.	De aansluiting is niet correct.	Controleer de aansluiting en wijzig deze indien nodig.
	De accu is leeg.	Zie 3.5.3. en raadpleeg de handleiding van de accu.
	De batterij van het bedieningspunt is bijna leeg.	Controleer de batterij en vervang deze indien nodig.
	Het bedieningspunt is niet compatibel.	Controleer de compatibiliteit en vervang het bedieningspunt indien nodig.
	Het gebruikte bedieningspunt is niet in de motor geprogrammeerd.	Gebruik een bedieningspunt dat geprogrammeerd is of programmeer dit bedieningspunt.
Het gemotoriseerd systeem reageert niet op het activeringscommando.	Het gemotoriseerd systeem is niet ingesteld.	Ga verder met de inbedrijfstelling van het gemotoriseerd systeem (Zie 2.3.).

## 2.4.2. Vervangen van een verloren of defect Somfy-bedieningspunt

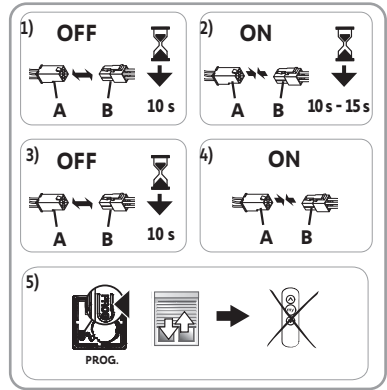


### Let op

De dubbele spanningsonderbreking moet op de verbindingen van de motor worden uitgevoerd.

① Dit resetten wist alle lokale bedieningspunten, maar de ingestelde eindpunten en de favoriete positie (my) blijven behouden.

- 1) Maak de motor (stekker **A**) 10 s los van de Y-vormige kabel (stekker **B**).
- 2) Sluit de motor (stekker **A**) 10 tot 15 s weer aan op de Y-vormige kabel (stekker **B**).
- 3) Maak de motor (stekker **A**) 10 s los van de Y-vormige kabel (stekker **B**).
- 4) Sluit de motor (stekker **A**) weer aan op de Y-vormige kabel (stekker **B**): het gemotoriseerd systeem beweegt een paar seconden. (Als het systeem in het bovenste of onderste eindpunt staat, beweegt het kort op en neer).
- 5) Druk op de PROG toets van het nieuwe bedieningspunt totdat het gemotoriseerd systeem op en neer beweegt. het nieuwe bedieningspunt is opgeslagen en alle andere bedieningspunten zijn gewist.



## 2.4.3. Terug naar de oorspronkelijke configuratie



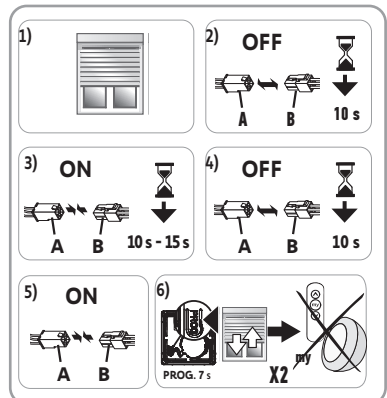
### Let op

De dubbele spanningsonderbreking moet op de verbindingen van de motor uitgevoerd worden.

① Deze reset wist alle bedieningspunten, alle sensoren, alle ingestelde eindpunten en reset de favoriete positie (my) van de motor.

- 1) Zet het gemotoriseerd systeem halverwege (indien mogelijk).
- 2) Maak de motor (stekker **A**) 10 s los van de Y-vormige kabel (stekker **B**).
- 3) Sluit de motor (stekker **A**) 10 tot 15 s weer aan op de Y-vormige kabel (stekker **B**).
- 4) Maak de motor (stekker **A**) 10 s los van de Y-vormige kabel (stekker **B**).
- 5) Sluit de motor (stekker **A**) weer aan op de Y-vormige kabel (stekker **B**): het gemotoriseerd systeem beweegt een paar seconden. (Als het systeem in het bovenste of onderste eindpunt staat, beweegt het kort op en neer).
- 6) Druk op de PROG toets van het lokale Somfy-bedieningspunt **gedurende ≈ 7 s, totdat het gemotoriseerd systeem twee keer op en neer beweegt**: de motor is gereset naar de oorspronkelijke configuratie.

Ga verder met het in bedrijf stellen (Zie 2.3).



## 3. GEBRUIK EN ONDERHOUD

① Deze motor heeft geen onderhoud nodig.

### 3.1. OP EN NEER TOETSEN

Druk kort op de **Op** of **Neer** toets om het gemotoriseerd systeem omhoog of omlaag te laten lopen.

### 3.2. STOP FUNCTIE

Het gemotoriseerd systeem is in beweging.

- Druk kort op **my**: het gemotoriseerd systeem stopt.

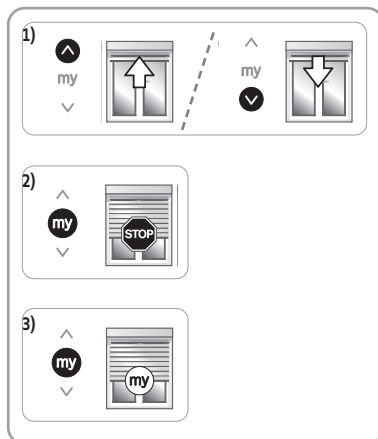
### 3.3. FAVORIETE POSITIE (MY)

Er kan een tussenpositie, die de 'favoriete' (**my**) positie wordt genoemd en die verschilt van de bovenste en onderste eindpunten, worden geprogrammeerd.

**Om de favoriete positie (my) te gebruiken:**

Druk kort op **my**: het gemotoriseerd systeem komt in beweging en stopt in de favoriete positie (**my**).

① Om de favoriete positie (**my**) te wijzigen of te wissen, raadpleeg het hoofdstuk "Extra instellingen".

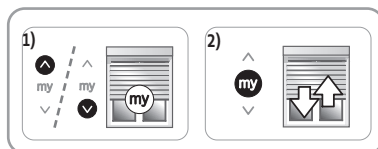


### 3.4. EXTRA AFSTELLINGEN

#### 3.4.1. Wijzigen van de favoriete positie (MY)

1) Zet het gemotoriseerd systeem in de gewenste favoriete positie (**my**).

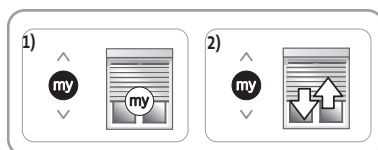
2) Druk gedurende ~ 5 seconden op **my**, totdat het gemotoriseerd systeem heen en weer beweegt: de gewenste favoriete positie (**my**) is nu opgeslagen.



#### 3.4.2. Wissen van de favoriete positie (MY)

1) Druk op **my**: het gemotoriseerd systeem komt in beweging en stopt in de favoriete positie (**my**).

2) Druk opnieuw op **my** totdat het gemotoriseerd systeem op en neer beweegt: de favoriete positie (**my**) is nu gewist.



#### 3.4.3. Toevoegen/Wissen van Somfy-bedieningspunten en -sensoren

Raadpleeg de bijbehorende handleiding.

### 3.5. TIPS EN ADVIEZEN VOOR HET GEBRUIK

#### 3.5.1. Vragen over het product?

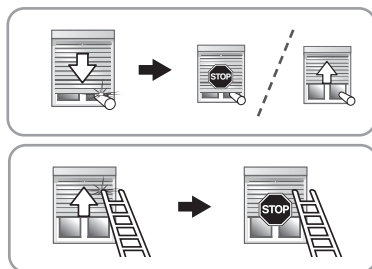
Problemen	Mogelijke oorzaken	Oplossingen
Het gemotoriseerd systeem werkt niet.	De accu is leeg.	Zie 3.5.3. en raadpleeg de handleiding van de accu.
	De batterij van het bedieningspunt is bijna leeg.	Controleer de batterij en vervang deze indien nodig.

Als het gemotoriseerd systeem nog steeds niet werkt, neem dan contact op met een erkende installateur van automatiseringssystemen in woningen.

### 3.5.2. Obstakeldetectie

Door de automatische detectie van obstakels wordt het rolluik beschermd en kunnen obstakels verwijderd worden:

- Als het rolluik op een obstakel stuit bij het sluiten, gebeurt het volgende, afhankelijk van de positie van het obstakel:
  - Ofwel stopt het rolluik automatisch.
  - Ofwel stopt het en gaat het automatisch weer omhoog.
- Als het rolluikblad op een obstakel stuit bij het oprollen, stopt het rolluik automatisch.



### 3.5.3. Bescherming van de accu tegen overmatige ontlading

Telkens wanneer de motor opdracht krijgt op of neer te gaan, wordt de accuspanning gecontroleerd zodat deze niet beneden 10 V wordt ontladen.

- Als de accuspanning hoger dan 10 V is: de motor werkt normaal.
- Als de spanning lager dan 10 V is:
  - Het rolluik beweegt niet.

① *Dankzij het zonnepaneel stijgt de accuspanning boven 12 V en zal de motor zijn normale werking hervatten. De accu kan echter ook opgeladen worden met de compatibele externe acculader van Somfy.*


### 3.5.4. Vervangen van een verloren of defect Somfy-bedieningspunt


Voor het vervangen van een verloren of defect Somfy bedieningspunt, moet u contact opnemen met een erkende installateur van automatiseringssystemen in woningen.

## 4. TECHNISCHE GEGEVENS

Voeding	12 V DC
Radiofrequentie	868 - 870 MHz io-homecontrol® tweerichting driebanden
Gebruikte frequenties en maximaal vermogen	868.000 MHz - 868.600 MHz      ERP <25 mW 868.700 MHz - 869.200 MHz      ERP <25 mW 869.700 MHz - 870.000 MHz      ERP <25 mW
Bedrijfstemperatuur	-20 °C tot + 60 °C
Beschermingsindex	IP44

Neem voor nadere informatie over de technische gegevens van deze motor contact op met een vertegenwoordiger van Somfy.

 Houd de batterijen en accu's gescheiden van ander afval en laat ze apart inzamelen door een gespecialiseerd bedrijf voor recycling.

 Wij geven om ons milieu Het apparaat niet weggooien met het huishoudelijk afval. Breng het naar een officieel inzamelpunt voor hergebruik.



Hierbij verklaart SOMFY ACTIVITES SA, 74300 CLUSES FRANCE dat de motor die behandeld wordt en bestemd is om te worden gebruikt volgens de aanwijzingen in dit document, in overeenstemming is met de essentiële eisen en de andere relevante bepalingen van de Europese richtlijnen voor toepassing binnen de Europese Unie en in het bijzonder met de Machineryrichtlijn **2006/42/EG** en de Richtlijn Radioapparatuur **2014/53/EU**.

De volledige EU-conformiteitsverklaring staat ter beschikking op de website [www.somfy.com/ce](http://www.somfy.com/ce).

Philippe Geoffroy, Verantwoordelijke manager voor de typegoedkeuringen, handelend uit naam van de Directeur van de onderneming, Cluses, 01/2021.

**SOMFY ACTIVITÉS SA**

50 avenue du Nouveau Monde  
74300 Cluses - FRANCE

[www.somfy.com](http://www.somfy.com)



100% recycled paper



5149933A